

# Les points spécifiques

**Points SHU**  
**Points YUAN**  
**Points LUO**  
**Points XI**  
**Points SHU du DOS (BEI SHU)**  
**Points MU**  
**Points de réunion**  
**Points de croisement**  
**Points de rassemblement**  
**Points de croisement et de réunion**

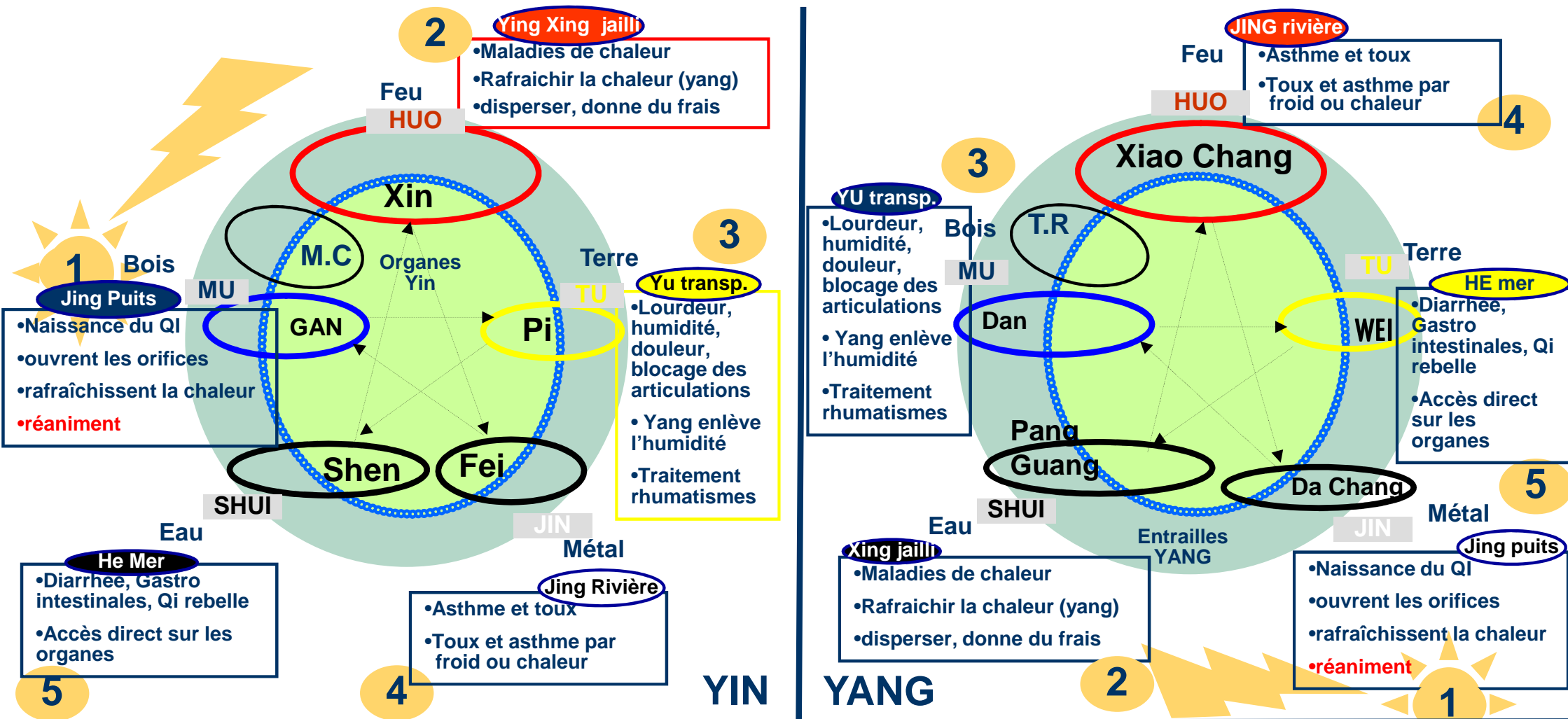
Ce document est constitué à partir de compilation d'informations publiques, ne se substitue en aucune façon aux supports de formation officiels. Le Diffuseur ne pourrait être tenu responsable des erreurs qu'il pourrait contenir.

Le diffuseur ne pourrait être tenu pour responsable des conséquences qui pourraient provenir d'une mauvaise interprétation, compréhension, mal utilisation, des informations contenues dans ce document, il décline toute responsabilité légale quant aux éventuelles erreurs ou omissions, ainsi que pour tout hypothétique dommage qui pourrait être interprété comme étant la conséquence directe ou indirect des informations consignés dans ce document. Les personnes qui utilisent les contenus de ces documents le font sous leur entière responsabilité.

Ce document ne permet que de prendre connaissance avec différentes composantes de la Médecine Traditionnelle Chinoise.

Il n'a pas pour but d'éloigner les personnes de la médecine et des professionnels de santé. La consultation d'un praticien en Médecine Traditionnelle Chinoise ne saurait remplacer le suivi médical habituel ou en cours, ni se substituer aux traitements en cours. Seul votre médecin peut décider de l'arrêt ou de la modification d'un traitement médical.

# YIN / YANG et points SHU



- **Xi (fentes, fissures) : urgence** – maladies aiguës et douleurs aiguës zones du méridien
- Maladies organes entrailles correspondant
- Méridiens YIN : hémorragies et maladies du SANG
- Méridiens YANG : Douleurs aiguës

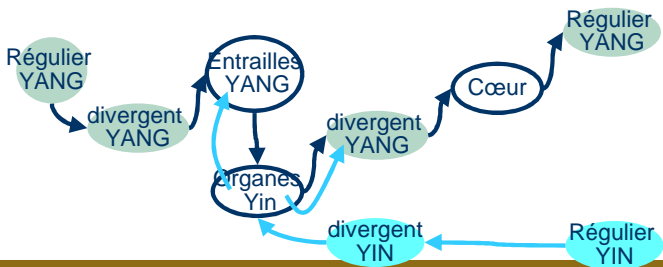
- **MU** : thorax et abdo ou le Qi des Zang FU converge se rassemble, se concentre, circulation YUAN Qi
- **SHU** : zones du dos où le Qi des ZANG FU est transporté et déversé, où le Qi des Zang FU et des méridiens du dos converge

- Les **maladies des organes ZANG** donc YIN se **manifestent au point SHU** du dos
- Les **maladies des entrailles FU** donc YANG se **manifestent aux points MU**

# Définition des méridiens

- **Méridien principal ou JING MAI : circulent à l'intérieur du corps**
  - forme le tronc principal du réseau de méridiens, ils circulent longitudinalement verticalement
  - Circulation QI, XUE à travers l'ensemble du corps,
  - Traverse et relie les ZANG FU
  - Irriguent surface du corps,
  - Communique Haut, bas, intérieur, extérieur, tissus, organes, membres
- **Branches collatérales : vaisseaux LUO : circulent transversalement et à la surface du corps**
  - Renforcer les relations BIAO LI entre les méridiens de chaque couple BIAO LI à la superficie du corps
  - Renforcer les relations YIN / YANG des méridiens couplés BIAO LI
  - LUO point de connexion du vaisseau LUO couplé BIAO LI
  - YUAN point de source du vaisseau LUO couplé BIAO LI
- **Méridiens Divergents ou distincts : JING BIE**
  - Transporter le XUE et QI afin de nourrir l'ensemble du corps
  - Renforcer relations entre méridiens réguliers couplés BIAO LI à l'intérieur du corps
  - Renforcer relations entre 12 méridiens et le cœurs
  - Renforcer relations entre les 4 membres et tête visage ZANG FU
  - Permet atteindre les zones du corps non accédées par les méridiens

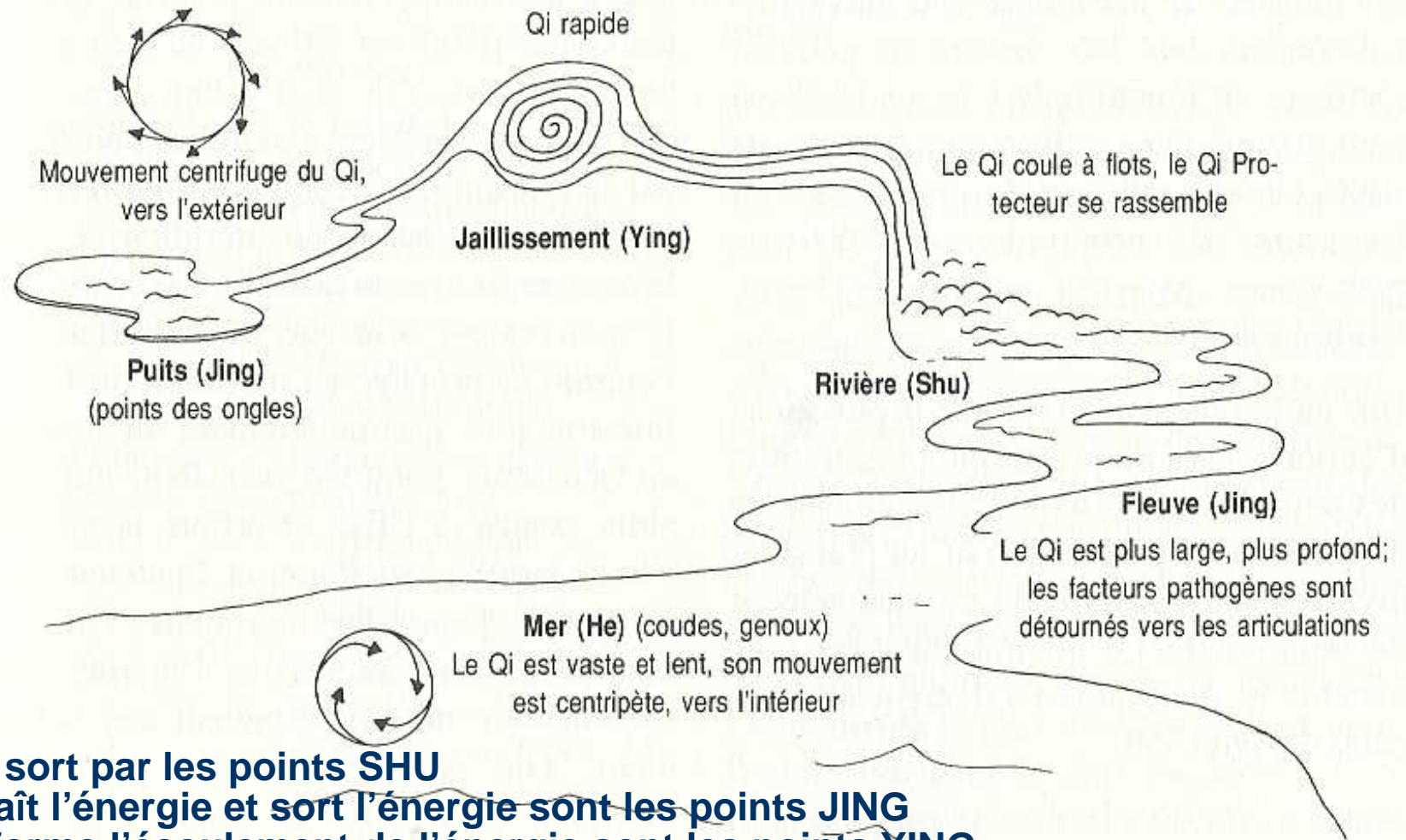
- **Méridiens Tendino musculaire**
  - Nourris par QI et XUE des méridiens réguliers
  - Alimentent en QI et XUE les muscles, tendons, aponévroses et articulations
  - Relier, joindre, connecter tous les OS du squelette et les articulations, contrôler les os, maintenir la cohésion de l'ensemble du squelette
  - Contrôler et permettre les mouvements articulaires, favoriser la flexion, extension des articulations, mouvement normal du corps
- **Branches collatérales superficielles : vaisseau FU LUO**
  - surface du corps émergeant dans le peau, transport QI et XUE afin nourrir surface de l'organisme
- **Branches collatérales capillaires : vaisseau SUN LUO**
  - Surface du corps, transport QI et XUE afin nourrir surface de l'organisme
- **Zones cutanées PI BU**
  - Zones ou QI et XUE des méridiens réguliers, se disperse à la surface du corps
  - Protection organismes, si non fonction entrée des pervers
  - Orifices cutanés de la peau COU LI
- **JING LUO : réseau d'un méridien**
  - Méridien tendino musculaire ==> Flu LUO => Sun LUO 12 (surface)
  - Méridien collatérales vaisseau LUO (biao li) 15 (surface)
  - Méridien principal régulier (Interne) 12 (intérieur du corps)
  - Méridiens divergents ou distincts 12 (intérieur du corps)
- **Vaisseaux extraordinaires**
  - DU mai : 3G.I. gouverneur méridiens YANG, mer yang, DM14 : 6 yang
  - REM mai : 7P : gouverner YIN, mer ying, RM4 : 3yi pied,
  - CHONG mai : 4Rte, réguler QI et XUE des 12 méridiens, mer sang
  - DAI mai : ceinture, enserrer tous les méridiens
  - QIAO mai: nourrir yeux, ouverture fermeture, mouvement membres inférieurs
  - Wei mai Yang : relie yang externe du corps, gouverne superficie du corps
  - Wei main Yin : idem pour l'intérieur du corps



**Point acupuncture**  
Zones énergie des méridiens JING LUO est transportés déversée à la surface du corps, diagnostic, zones réactives

**Point extraordinaire**  
Localisation fixe, précise  
Appartient pas aux 12 méridiens  
Propriétés thérapeutiques particulières

# Présentation point SHU antique

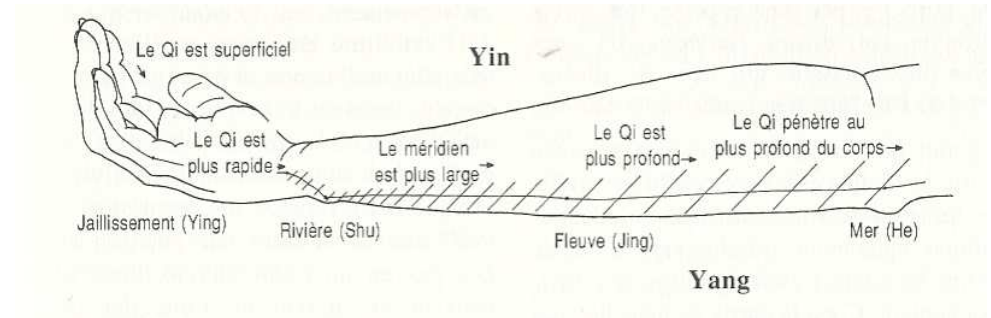


## Points SHU :

- L'énergie entre et sort par les points SHU
- Les points d'où naît l'énergie et sort l'énergie sont les points JING
- Les points où se forme l'écoulement de l'énergie sont les points YING
- Les points où se déverse l'énergie sont les points SHU
- Les points par lesquels l'énergie se transmet (se transporte) sont les points JING
- Les points où l'énergie pénètre dans les organes sont les points HE

# Présentation point SHU antique

- **Doigts et aux orteils**
  - Le méridien est plus étroit et plus superficiel
- **Coudes et genoux**
  - Le méridien est plus profond
- **L'action énergétique**
  - des points sur cette partie des méridiens et bien plus dynamique que celle des autres points
  - L'énergie change de polarité et passe du YANG au YIN, le Qi du méridien est plus instable et donc plus facilement influençable
- **Point de contact du méridien**
  - représente le point de contact entre le corps et l'environnement
  - la plus rapidement touchée par les facteurs climatiques ou les facteurs pathogènes extérieurs
  - Ces portions de méridiens sont plus particulièrement liés aux saisons et peuvent s'utiliser en fonction de leur cycle
  - Ces portions de méridiens sont les points de pénétration des facteurs pathogènes comme le froid, l'humidité le vent.



# Point SHU

## Méridien YANG

Jing Jin et Pi Bu  
Méridien tendino-musculaire et zone cutanée

Jing Mai  
Méridien Principal

Luo Mai Méridien  
Ramification

ZANG FU

Jing Mai  
Méridien Principal

Jing Jin et Pi Bu  
Méridien tendino-musculaire

## Méridien YIN

YANG

Métal

Eau

Bois

Feu

Terre

Jing puits

Xing jailli

YU transp.

JING rivière

Xi

HE mer

Jing puits

Jing Puits : Point situé à l'extrémité des doigts ou des orteils

Ying Xing jailli

YING / XING Jaillissement : Second des cinq points : Il correspond au second point du méridien

YU SHU transp.

SHU (YU) Transport : troisième des cinq points, sauf V.B. où il est le quatrième

JING rivière

JING rivière, fleuve : quatrième des cinq points, correspond pas toujours au quatrième point du méridien

HE mer

HE mer : cinquième des cinq points, dans tous les cas, il est situé au coude ou au genou

Jing Puits

Ying Xing jailli

Yu transp.

Jing Rivière

Xi

He Mer

YIN

Bois

Feu

Terre

Métal

Eau

# Localisation des point SHU et cinq éléments

## Méridien YANG

**YANG** Métal Eau Bois Feu Terre  
 Jing puits Xing jailli YU transp. JING rivière Xi HE mer

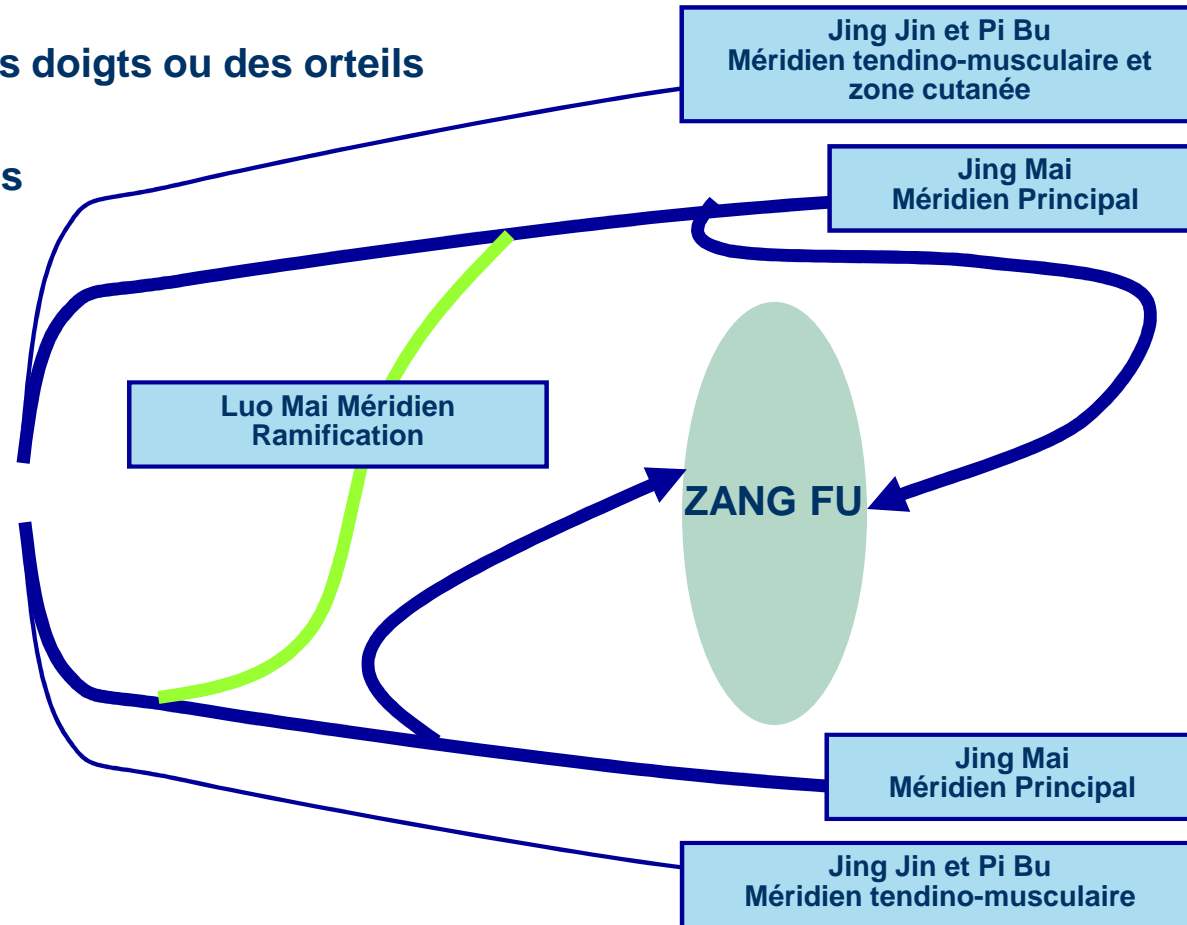
**Jing puits** Jing Puits : Point situé à l'extrémité des doigts ou des orteils

**Ying Xing jailli** YING / XING Jaillissement : Second des cinq point : Il correspond au second point du méridien

**YU SHU transp.** SHU (YU) Transport : troisième des cinq points, sauf V.B. où il est le quatrième

**JING rivière** JING rivière, fleuve : quatrième des cinq points, correspond pas toujours au quatrième point du méridien

**HE mer** HE mer : cinquième des cinq points, dans tous les cas, il est situé au coude ou au genou

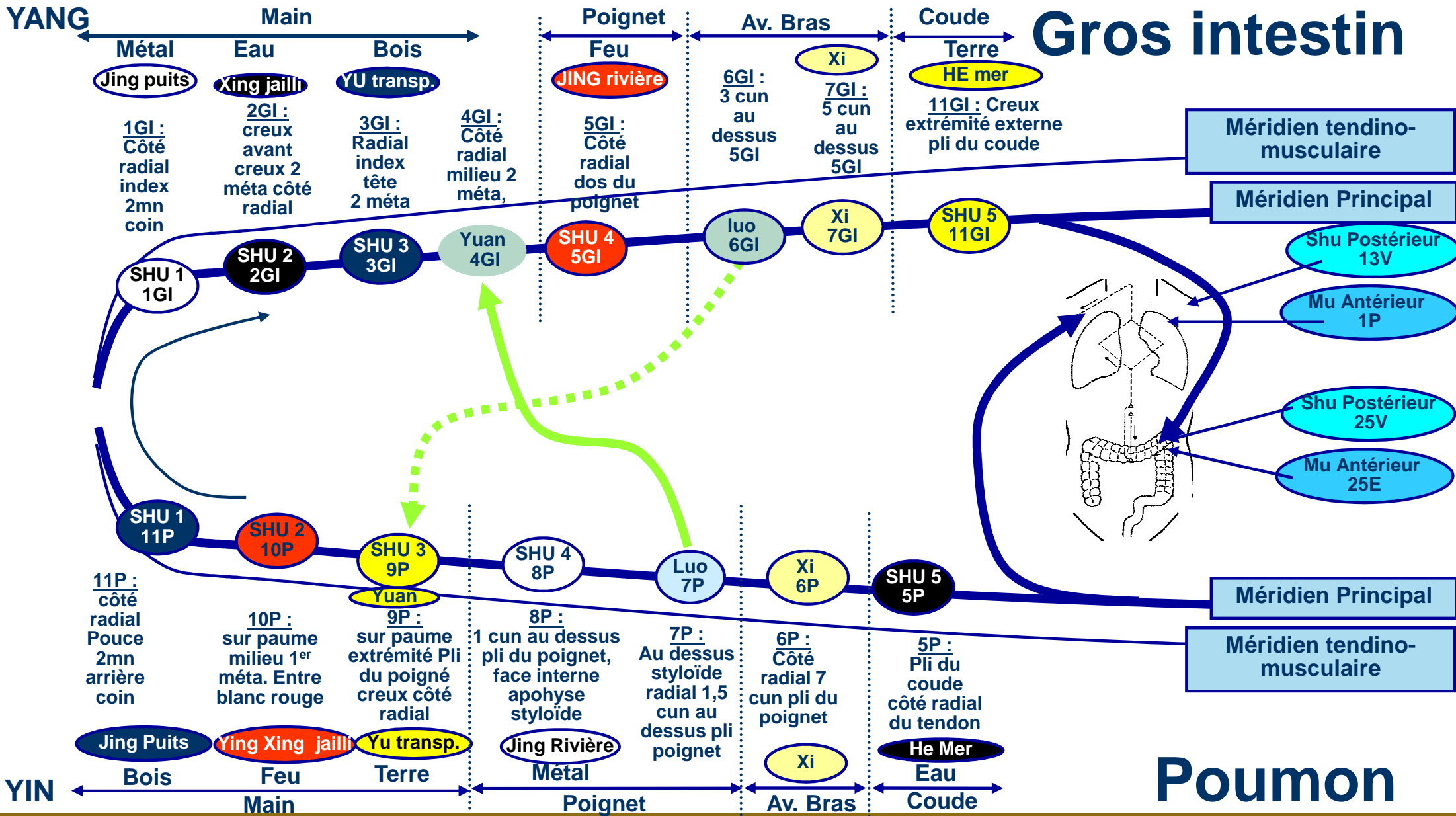


## Méridien YIN

**YIN** Bois Feu Terre Métal Eau  
 Jing Puits Ying Xing jailli Yu transp. Jing Rivière Xi He Mer

# MAIN

# Les points spécifiques Poumon – Gros intestin







# MAIN

# Les points spécifiques Cœur – Intestin Grêle

## Intestin Grêle

Méridien tendino-musculaire

Méridien Principal

Shu Postérieur 15V

Mu Antérieur 14VC

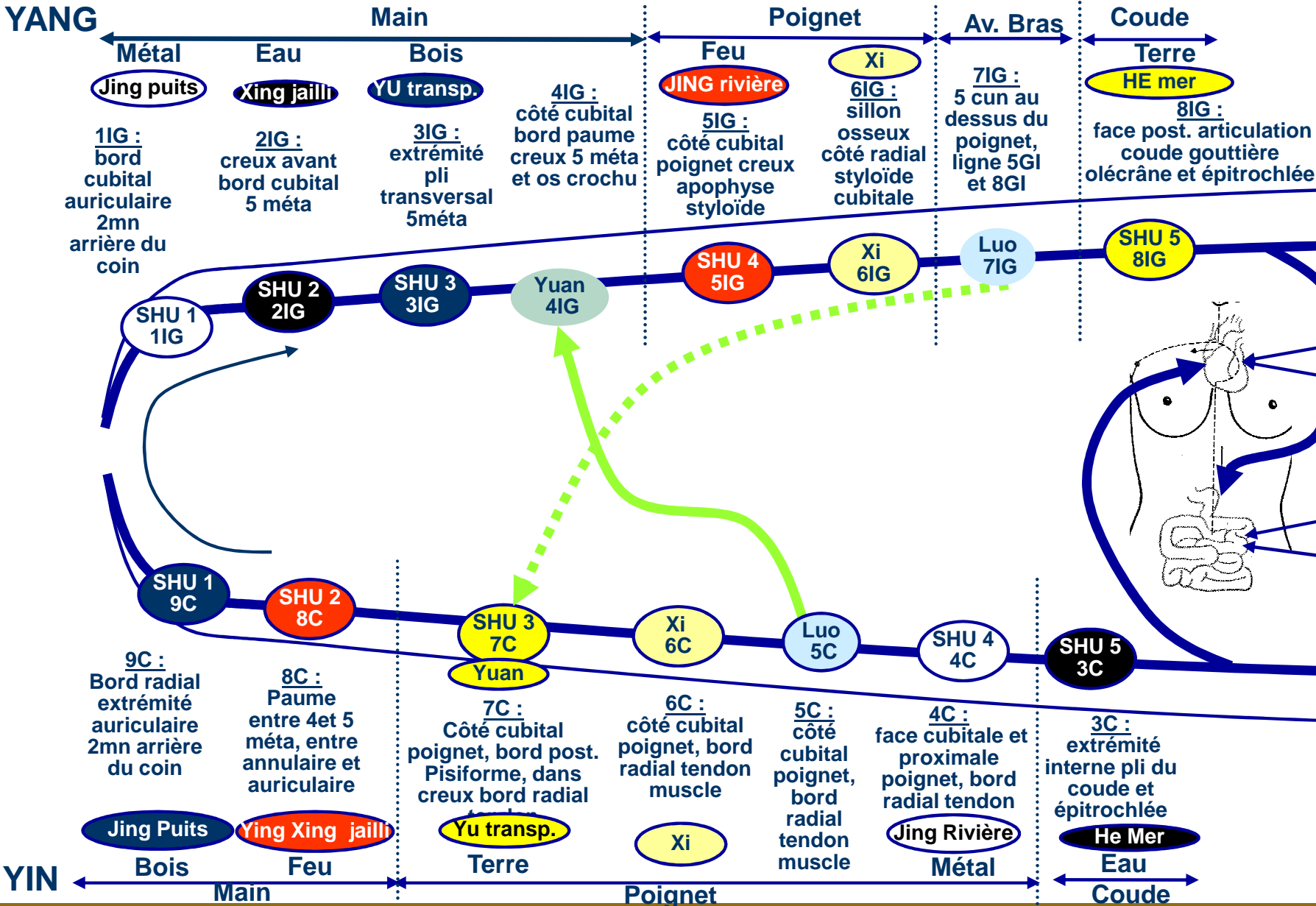
Shu Postérieur 27V

Mu Antérieur 4VC

Méridien Principal

Méridien tendino-musculaire

## Coeur

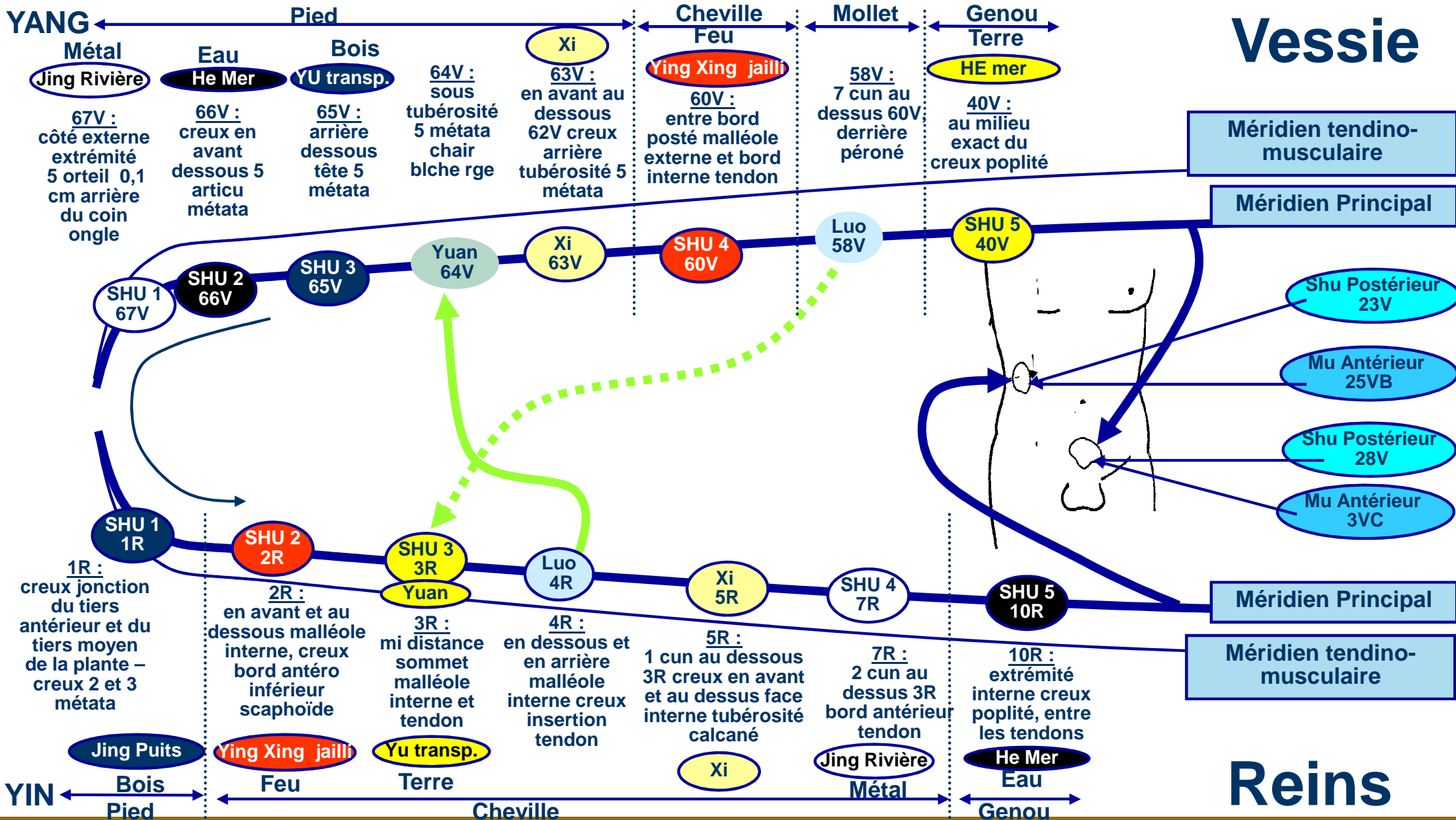


# Pied

# Les points spécifiques Vessie - Reins

# Vessie

# Reins

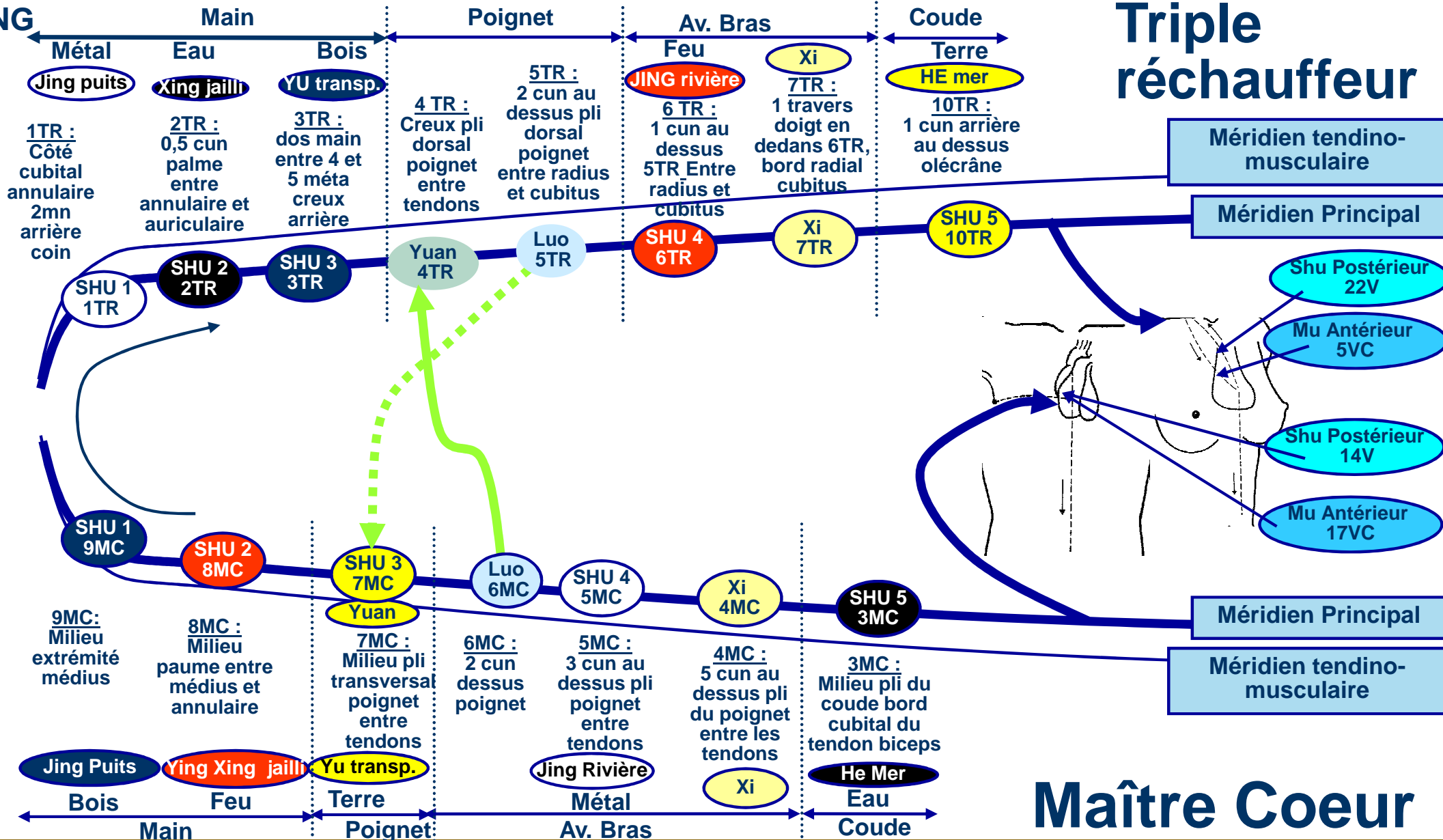


# MAIN

# Les points spécifiques Maître Cœur – Triple réchauffeur

## Triple réchauffeur

## Maître Cœur



# Pied

# Les points spécifiques Vésicule Biliaire - Foie

## Vésicule Biliaire

Méridien tendino-musculaire

Méridien Principal

Shu Postérieur 23V

Mu Antérieur 25VB

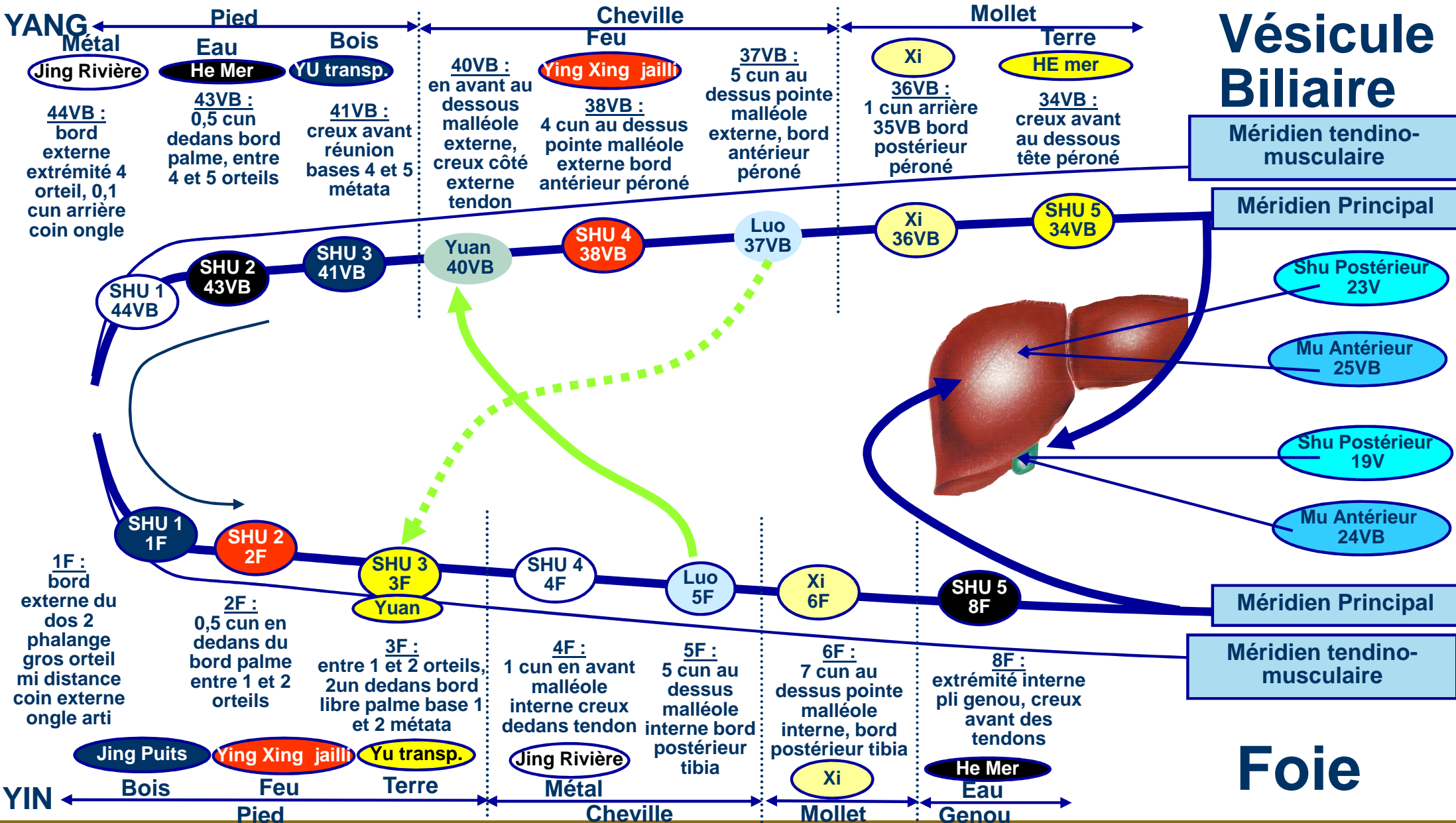
Shu Postérieur 19V

Mu Antérieur 24VB

Méridien Principal

Méridien tendino-musculaire

## Foie



# **Les points caractéristiques et leurs localisations**

**Main : Shu - XI - LUO - YUAN  
Pied : Shu - XI - LUO - YUAN  
Shu Postérieur  
Mu Antérieur**

# SHU 1 : JING Distal - puits

- **SHU 1 : Jing-Puits, point source (Jing = puits, fontaine)**
- **Localisation**
  - 1<sup>Er</sup> ou dernier point à l'extrémité du méridien
  - Situer au coin de l'ongle
- **Activité**
  - Points où naît et sort l'énergie, l'énergie du méridien est encore petite faible, semblable à la source qui commence à sourdre
  - Peu d'énergie, car peu de peau, peu de vaisseau, de nerf.
- **Indications**
  - Troubles mentaux : les JING ouvrent les orifices
  - Oppression et dysphorie au centre du cœur
  - Plénitude de l'épigastre
  - Chaleur (insolation) : les jing rafraîchissent la chaleur
  - Urgences (insolation, évanouissement, apoplexie, choc) : les jing réaniment
  - Dégager les blocages, ouvre les méridiens, les orifices : oreilles, nez, yeux, anus, vagin, orifices sous la biote crânienne, ouverture osseuses, asthme, zone de passage entre 2 zones : diaphragme : œsophage et aorte
  - Règle les problèmes artériels
  - Point d'urgence 11 poumon.
  - Soigne : épilepsie, spasmophilie, tétanie, convulsions, irritabilité, trop nerveux
  - Trop nerveux : douche froide
  - Agitation fébrile : chasser le chaleur : fièvre trop chaud

# JING (distal) : Puits

1 <sup>er</sup> points des 3 méridiens			
Yin de pied	<b>Rt1 – YIN BAI</b>	<b>F1 – DA DUN</b>	<b>R1 – YONG QUAN</b>
	<b>1Rte :</b> côté interne gros orteil 2,5 mn arrière angle unguéal	<b>1F :</b> bord externe du dos 2 phalange gros orteil mi distance coin externe ongle arti	<b>1R :</b> creux jonction du tiers antérieur et du tiers moyen de la plante – creux 2 et 3 métata
Yang de bras	<b>G.I. 1 – SHANG YANG</b>	<b>T.R. 1 – GUAN CHONG</b>	<b>I.G. 1 – SHAO ZE</b>
	<b>1GI :</b> Côté radial index 2mn coin	<b>1TR :</b> Côté cubital annulaire 2mn arrière coin	<b>1IG :</b> bord cubital auriculaire 2mn arrière du coin
Derniers points des méridiens			
Yang de pied	<b>E 45 – LI DUI</b>	<b>V.B. 44 – ZU QIAO YIN</b>	<b>V. 67 – ZHI YIN</b>
	<b>45E :</b> côté externe extrémité 2 orteil 0,1 cm arrière angle unguéal	<b>44VB :</b> bord externe extrémité 4 orteil, 0,1 cun arrière coin ongle	<b>67V :</b> côté externe extrémité 5 orteil 0,1 cm arrière du coin ongle
Yin de main	<b>P 11 – SHAO SHANG</b>	<b>E.C 9 – ZHONG CHONG</b>	<b>C 9 – SHAO CHONG</b>
	<b>11P :</b> côté radial Pouce 2mn arrière coin	<b>9MC :</b> Milieu extrémité médus	<b>9C :</b> Bord radial extrémité auriculaire 2mn arrière du coin



# SHU 2 : YING ou XING - jaillissement

- **SHU 2 : YING-XING « Rong, Yong » : point de jaillissement, là où se forme l'écoulement : qui commence à couler**
- **Localisation**
  - 2<sup>ème</sup> ou avant-dernier point à l'extrémité du méridien
  - mains, et pieds au niveau des articulations métacarpo-phalangiennes et métatarso-phalangiennes
- **Activité**
  - L'énergie du méridien est peu abondante, semblable à la source qui commence à couler, avant la formation du courant, l'eau en petite quantité s'écoule, mais faiblement
  - Débit faible,
- **indications**
  - Maladies de chaleur (RE BING)
  - Rafraichir la chaleur (yang) disperser, donne du frais
  - Maladie avec fièvre
  - Chaleur dans le corps

# SHU 2 : YING ou XING - jaillissement

2ème points des 3 méridiens			
Yin de pied	Rt2 – DA DU	F2 – XING JIAN	R2 – RAN GU
	<u>2Rte</u> : côté interne gros orteil au dessous 1 arti méta phalan	<u>2F</u> : 0,5 cun en dedans du bord palme entre 1 et 2 orteils	<u>2R</u> : en avant et au dessous malléole interne, creux bord antéro inférieur scaphoïde
Yang de bras	G.I. 2 – ER JIAN	T.R. 2 – YE MEN	I.G. 2 – QIAN GU
	<u>2GI</u> : creux avant creux 2 méta côté radial	<u>2TR</u> : 0,5 cun palme entre annulaire et auriculaire	<u>2IG</u> : creux avant bord cubital 5 méta
2ème Derniers points des méridiens			
Yang de pied	E 44 – NEI TING	V.B. 43 – XIA XI	V. 66 – ZU TONG GU
	<u>44E</u> : 0,5 cun arrière bord palme entre 2 et 3 orteils	<u>43VB</u> : 0,5 cun dedans bord palme, entre 4 et 5 orteils	<u>66V</u> : creux en avant dessous 5 articu métata
Yin de main	P 10 YU JI	E.C 8 LAO GONG	C 8 SHAO FU
	<u>10P</u> : sur paume milieu 1er méta. Entre blanc rouge	<u>8MC</u> : Milieu paume entre médius et annulaire	<u>8C</u> : Paume entre 4et 5 méta, entre annulaire et auriculaire

# SHU 3 : YU - transport

- **SHU 3 : Shu-couler « Yu » : rivière, là ou cela se déverse le QI important**
- **Localisation**
  - 3<sup>ème</sup> ou avant-dernier point à l'extrémité du méridien, sauf V.B 41 au lieu V.B 42
  - Mains pour les YANG,
  - Poignets, chevilles et pied pour les YIN
- **Activité**
  - Point de transport
  - Débit large : les bateaux peuvent commencer à se croiser
- **Indications**
  - Lourdeur, humidité, douleur, blocage des articulations
  - Sur les méridiens Yang enlève l'humidité
  - Traitement des rhumatismes
  - Sensation de lourdeur et de douleur articulaire corporelle

# SHU 3 : YU - transport

3ème points des 3 méridiens			
Yin de pied	<b>Rt3 – TAI BAI</b>	<b>F3 – TAI CHONG</b>	<b>R3 – TAI XI</b>
	<b><u>3Rte</u> :</b> bord interne du pied, en dessous tête 1 méta-peau blanche rge	<b><u>2F</u> :</b> 0,5 cun en dedans du bord palme entre 1 et 2 orteils	<b><u>3R</u> :</b> mi distance sommet malléole interne et tendon
Yang de bras	<b>G.I. 3 – SAN JIAN</b>	<b>T.R. 3 – ZHONG ZHU</b>	<b>I.G. 3 – HOU XI</b>
	<b><u>3GI</u> :</b> Radial index tête 2 méta	<b><u>3TR</u> :</b> dos main entre 4 et 5 méta creux arrière	<b><u>3IG</u> :</b> extrémité pli transversal 5méta
3ème Derniers points des méridiens			
Yang de pied	<b>E 43 – XIAN GU</b>	<b>V.B. 41 – ZU LIN QI</b>	<b>V. 65 – ZU TONG GU</b>
	<b><u>43E</u> :</b> creux au dessus articulation 2 et 3 méta	<b><u>41VB</u> :</b> creux avant réunion bases 4 et 5 métata	<b><u>65V</u> :</b> arrière dessous tête 5 métata
Yin de main	<b>P9 – TAI YUAN</b>	<b>E.C 7 – DA LING</b>	<b>C 7 – SHEN MEN</b>
	<b><u>9P</u> :</b> sur paume extrémité Pli du poigné creux côté radial	<b><u>7MC</u> :</b> Milieu pli transversal poignet entre tendons	<b><u>7C</u> :</b> Côté cubital poignet, bord post. Pisiforme, dans creux bord radial

# SHU 4 : JING (proximal) : rivière, fleuve, passage

- **SHU 4 : Jing-Rivière / fleuve « Yu » : fleuve, c'est là où l'énergie se transmet, se transporte circule**
- **Localisation**
  - 4ème ou avant-dernier point à l'extrémité du méridien Point de passage
  - Aux chevilles ou à proximité des chevilles, sur les jambes
  - Aux poignets ou à proximité des poignets, sur les avant-bras
- **Activité**
  - Débit large : les bateaux se croisent
  - Dégage la surface des énergies perverses
- **Indications**
  - Asthme et toux
  - Toux et asthme par froid ou chaleur
  - Essoufflement
  - Troubles de la gorge et du pharynx

# SHU 4 : JING (proximal) : rivière, fleuve, passage

4ème points des 3 méridiens			
Yin de pied	Rt5 – SHANG QIU	F4 – ZHONG FENG	R7 – FU LIU
	<u>5Rte</u> : tracer ligne bord antérieur et inférieur malléole interne	<u>4F</u> : 1 cun en avant malléole interne creux dedans tendon	<u>7R</u> : 2 cun au dessus 3R bord antérieur tendon
Yang de bras	G.I. 5 – YANG XI	T.R. 6 – ZHI GOU	I.G. 5 – YANG XI
	<u>5GI</u> : Côté radial dos du poignet	<u>6 TR</u> : 1 cun au dessus 5TR Entre radius et cubitus	<u>5IG</u> : côté cubital poignet creux apophyse styloïde
4ème Derniers points des méridiens			
Yang de pied	E 41 – JIE XI	V.B. 38 – YANG FU	V. 60 – KUN LUN
	<u>41E</u> : milieu dos du pied, pli transversal cou-de-pied	<u>38VB</u> : 4 cun au dessus pointe malléole externe bord antérieur péroné	<u>60V</u> : entre bord posté malléole externe et bord interne tendon
Yin de main	P8 – JING QU	E.C 5 – JIAN SHI	C 4 – LING DAO
	<u>8P</u> : 1 cun au dessus pli du poignet, face interne apohyse styloïde	<u>5MC</u> : 3 cun au dessus pli poignet entre tendons	<u>4C</u> : face cubitale et proximale poignet, bord radial tendon

# SHU 5 : HE – MER - rassemblement

- **SHU 5 : He-Mer : embouchure du fleuve, point où l'énergie pénètre dans les organes**
- **Localisation**
  - 4ème ou avant-dernier point à l'extrémité du méridien Point de passage
  - Région des coudes et des genoux
- **Activité**
  - Endroit où l'énergie du méridien rencontre les Organes Entrailles
  - Énergie abondante, comme la confluence de l'eau qui coule dans la mer,
  - L'énergie du méridien conflue dans les organes entrailles
  - Point de rassemblement (entrée du fleuve)
  - Unir, joindre, là où cela rentre, rentrer dans la mer, dans le corps
- **Indications**
  - Diarrhée, Gastro intestinales, et traitements des organes Fu-Atelier, Qi rebelle
  - Régulariser les fonctions organes et entrailles
    - 80% énergie va directement sur les organes et vicaire
    - 20% reste en surface
  - Accès direct sur les organes

# SHU 5 : HE – MER - rassemblement

5ème points des 3 méridiens			
Yin de pied	<b>Rt9 – YIN LING QUAN</b>	<b>F8 – QU QUAN</b>	<b>R10 – YIN GU</b>
	<b><u>9Rte</u> :</b> creux bord inférieur condyle interne du tibia	<b><u>8F</u> :</b> extrémité interne pli genou, creux avant des tendons	<b><u>10R</u> :</b> extrémité interne creux poplité, entre les tendons
Yang de bras	<b>G.I. 11 – QU CHI</b>	<b>T.R. 10 – TIAN JING</b>	<b>I.G. 8 – XIAO JING</b>
	<b><u>11GI</u> :</b> Creux extrémité externe pli du coude	<b><u>10TR</u> :</b> 1 cun arrière au dessus olécrâne	<b><u>8IG</u> :</b> face post. articulation coude gouttière olécrâne et épitrochlée
5ème Derniers points des méridiens			
Yang de pied	<b>E 36 – ZU SAN LI</b>	<b>V.B. 34 – YANG LING QUAN</b>	<b>V. 40 – WEI ZHONG</b>
	<b><u>36E</u> :</b> 1 travers de doigt crête tibiale antérieur	<b><u>34VB</u> :</b> creux avant au dessous tête péroné	<b><u>40V</u> :</b> au milieu exact du creux poplité
Yin de main	<b>P5 – CHI ZE</b>	<b>E.C 3 – QU ZE</b>	<b>C 3 – SHAO HAI</b>
	<b><u>5P</u> :</b> Pli du coude côté radial du tendon	<b><u>3MC</u> :</b> Milieu pli du coude bord cubital du tendon biceps	<b><u>3C</u> :</b> extrémité interne pli du coude et épitrochlée



# Points YUAN : source

- **YUAN : source, origine, commencement, originel, primitif, premier**
- **Relations points YUAN et énergie YUAN**
  - En relation étroite avec les 5 organes et 6 entrailles
  - Zones où l'énergie YUAN des ZANG FU passe et est retenue
  - Rassemblent de l'énergie YUAN sur les 12 méridiens
  - Relation avec les 3 réchauffeurs (SAN JIAO) à travers lesquels circule l'énergie YUAN.
  - Zones où l'état de l'énergie vitale se reflète, et en conséquence où se manifestent les modifications pathologiques des Organes internes.
- **Localisation**
  - Sur les 4 membres : aux pieds, aux mains, à proximité des poignets et chevilles
  - Se localisent sur les 6 méridiens, en arrière des 5 points SHU
- **Indications**
  - Troubles des méridiens et des branches collatérales et des ZANG FU par déficience ou par plénitude
  - Maladies de la profondeur pour les YUAN YIN
  - Maladies des méridiens pour les YUAN des YANG
  - La poncture des points YUAN draine l'énergie YUAN dans les 3 réchauffeurs et régularise les fonctions des Organes internes.
  - Quand un organe entrailles est malade, très souvent son point YUAN devient douloureux à la palpation / pression.

# Points LUO : connexion

- **LUO : filet, réseau, lier ensemble, attacher, lien**
- **Relation entre vaisseau LUO (branche collatérale) et point LUO**
  - Les 12 méridiens réguliers possèdent des vaisseaux LUO qui relient BIAO LI les méridiens YIN et les méridiens YANG
  - Sur le tronc; existent les vaisseaux LUO du REN MAI (sur abdomen), du DU MAI (sur le dos) et le grand vaisseau LUO de la Rate (sur les faces latérales des hypocondres)
  - Chaque vaisseau LUO possède un point LUO (de connexion), d'où part chacun des vaisseaux LUO.
- **Localisation**
  - Sur les 4 membres pour les 12 méridiens réguliers
  - Sur le tronc pour les 3 autres points LUO
- **Indications**
  - Maladies des méridiens couplés BIAO LI
  - Maladies des régions dominées par les 2 méridiens couplés BIAO LI
  - Maladies des organes internes correspondants
  - Les 3 points LUO du tronc traitent principalement leurs zones d'influence respectives malades et les troubles des organes internes

# Points LUO et points YUAN

Méridiens (JING MAI)	Points YUAN	Points LUO	Points YUAN	Points LUO	Méridiens (JING MAI)
Poumon SHOU TAI YIN	P9 TAI YUAN	P7 LIE QUE	G.I. 4 HE GU	G.I. 6 PIAN LI	G.I. SHOU YANG MING
Rate ZU TAI YIN	Rt3 TAI BAI	Rt 4 GONG SUN	E42 CHONG YANG	E40 FENG LONG	Estomac ZU YANG MING
Cœur SHOU SHAO YIN	C7 SHEN MEN	C5 TONG LI	I.G. 4 SHOU WAN GU	I.G.7 ZHI ZHENG	I.G. SHOU TAI YANG
Reins ZU SHAO YIN	R3 TAI XI	R4 DA ZHONG	V64 JING GU	V58 FEI YANG	Vessie ZU TAI YANG
E.C. (MC) SHOU JUE YIN	E.C.7 DA LING	E.C. 6 NEI GUAN	TR4 YANG CHI	TR5 WAI GUAN	TR SHOU SHAO
Foie ZU JUE YIN	F3 TAI CHONG	F5 LI GOU	V.B. 40 QIU XU	V.B. 37 GUANG MING	V.B. ZU SHAO YANG

# Les points Xi, - urgence

- **XI : (fentes, fissures) point d'urgence, point de désobstruction**
- **Localisation**
  - Sur les méridiens, là où l'énergie et le sang se rassemblent et où s'accumulent dans les interstices, où l'énergie des méridiens se rassemble en profondeur
- **Indications**
  - Maladies aiguës et douleurs aiguës dans la zone du méridien (JING) concerné
  - Maladies des organes entrailles correspondant
  - Hémorragies et maladies du sang pour les XI des méridiens YIN
  - Douleurs aiguës pour les XI des méridiens YANG

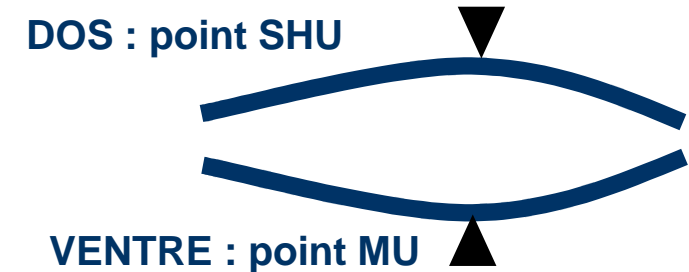
# Les points Xi, - urgence

Points XI des 3 méridiens			
Yin de pied	Rt8 – DI JI	F6 – ZHONG DU	R5 – SHUI QUAN
	<u>8Rte</u> : 3 cun dessous 9Rte bord postérieur tibia	<u>6F</u> : 7 cun au dessus pointe malléole interne, bord postérieur tibia	<u>5R</u> : 1 cun au dessous 3R creux en avant et au dessus face interne tubérosité calcané
Yang de bras	G.I. 7 – WEN LIU	T.R. 7 – HUI ZONG	I.G. 6 – YANG LAO
	<u>7GI</u> : 5 cun au dessus 5GI	<u>7TR</u> : 1 travers doigt en dedans 6TR, bord radial cubitus	<u>6IG</u> : sillon osseux côté radial styloïde cubitale
Points XI des méridiens			
Yang de pied	E 34 – LIANG QIU	V.B. 36 – WAI QIU	V. 63 – JIN MEN
	<u>34E</u> : creux 2 cun au dessous angle supéro externe rotule	<u>36VB</u> : 1 cun arrière 35VB bord postérieur péroné	<u>63V</u> : en avant au dessous 62V creux arrière tubérosité 5 métata
Yin de main	P6 – KONG ZUI	E.C 4 – XI MEN	C6 – YIN XI
	<u>6P</u> : Côté radial 7 cun pli du poignet	<u>4MC</u> : 5 cun au dessus pli du poignet entre les tendons	<u>6C</u> : côté cubital poignet, bord radial tendon muscle

# Les points SHU- postérieurs et Mu-Antérieurs

- **Les points SHU-Postérieurs**

- Zones du dos où l'énergie des organes entrailles est transportée et déversée, où l'énergie des organes entrailles et des méridiens du dos converge
- Point d'accès direct à l'organe ou l'entrailles
- Ces points sont sur les méridiens au plus proche de l'organe ou entrailles concernés



- **Les points Mu-Antérieurs**

- Zones du thorax et de l'abdomen
- Point d'accès direct à l'organe ou l'entrailles
- Ces points sont sur les méridiens au plus proche de l'organe ou vicaire concernés

- **indications**

- Chacun des organes internes (Zang et Fu) possède un point Shu Postérieur qui lui correspond, et un point Mu antérieur. Ces points ont une relation étroite avec les fonctions de leurs organes respectifs.
- Toutes les fois qu'un organe interne est en cause, le point SHU- Postérieur et le point MU- antérieur correspondant à cet organe peuvent être prescrits.
- On peut, soit prescrire le point SHU- postérieur, soit le point Mu-Antérieur, soit les deux en même temps.

# Point SHU du dos : BEI SHU XUE

## • BEI SHU

- BEI SHU sont des zones du dos où l'énergie des ZANG FU est transportée et déversée, où l'énergie des ZANG FU et des méridiens du dos converge.
- L'appellation de chacun de ces points comporte le nom de l'organe entrailles avec lequel il est en relation

## • Localisation

- Sur la face postérieure du tronc, à proximité des organes entrailles dont ils relèvent, sur la première chaîne du méridien de Vessie, à 1,5 cun de la ligne médiane postérieure et du DU MAI.

## • Indications

- En cas de dysfonctionnement des organes entrailles : réactions anormales, comme douleur à la pression, sur les points SHU du dos correspondants
- Utilisés seuls : maladies des 5 organes, maladies des 5 organes de sens et des 5 tissus
- Couplage avec les points MU : maladies des organes entrailles

# Points MU : concentration

- **Points MU ou HERAUTS, MO.**

- Points MU sont des zones du thorax et de l'abdomen où l'énergie des organes entrailles converge, se rassemble, se concentre.
- La circulation de l'énergie YUAN, passe par 5RM, point MU du TR, puis dans l'ensemble du TR, pour finalement aller aux points YUAN des 12 méridiens.

- **Localisation**

- Thorax, abdomen, à proximité des organes entrailles dont ils relèvent

- **Indications**

- Réactions anormales, comme douleur à la pression, sur les points MU correspondants.
- Utilisés seuls : maladies des 6 entrailles et des organes
- En couplage : avec points SHU du dos : maladies des organes et des entrailles.



# Points SHU (dos) ; MU (ventre)

Organes (Zang)	Points MU	Point SHU	Points MU	Points SHU	Entrailles (FU)
Poumon (FEI)	P1 ZHONG FU	V13 FEI SHU	E25 TIAN SHU	V25 DA CHANG SHU	G.I. (DA CHANG)
Rate (PI)	F13 ZHANG MEN	V20 PI SHU	RM12 ZHONG WAN	V21 WEI SHU	Estomac (WEI)
Cœur (XIN)	RM14 JU QUE	V15 XIN SHU	RM 4 GUAN YUAN	V27 XIAO CHANG SHU	I.G (XIAO CHANG)
Reins (SHEN)	V.B25 JING MEN	V23 SHEN SHU	RM3 ZHONG JI	V28 PANG GUANG SHU	Vessie (PANG GUANG)
E.C (MC) (XIN BAO)	RM17 DAN ZHONG	V14 JUE YIN SHU	RM5 SHI MEN	V22 SAN JIAO SHU	T.R. (SAN JIAO)
Foie ( GAN)	F14 QI MEN	V18 GAN SHU	V.B.24 RI YUE	V19 DAN SHU	V.B (DAN)

# Application des points SHU du dos et les points MU

- **Utilisation points SHU du dos et points MU**

- Quand un organe Entrailles est atteint, les points SHU du dos et les points MU correspondants peuvent être utilisées en association. Cette association renforce les effets thérapeutiques.

- **Utilisation indépendante**

- Les points SHU du dos, localisés sur le dos, appartiennent au YANG
- Les points MU, localisés sur le thorax et l'abdomen, appartiennent au YIN

- **Manifestation**

- Les maladies des organes (ZANG) (YIN) se manifestent aux points SHU du dos
- Les maladies des entrailles (FU) (YANG) se manifestent aux points MU
- Pour les maladies du YIN, on soigne le YANG
- Pour les maladies du YANG on soigne le YIN.

# Applications SHU du Dos

Points SHU du Dos	Points MU du thorax et de l'abdomen
Maladies des 5 organes (et des entrailles)	Maladies des 6 entrailles (et des organes), et des zones correspondantes
<b>Maladies YIN :</b> - Syndrome de froid - Syndrome de déficience - Maladies chronique	<b>Maladies YANG :</b> - syndrome de chaleur - syndrome de plénitude - maladies aiguës
Maladies des 5 organes de SENS, maladies des 5 TISSUS du corps	

5 organes	5 organes SENS, ouvertures naturelles	5 tissus / Structures	Points SHU du dos
Poumon (FEI)	NEZ (BI)	Peau (PI FU)	V12 FEI SHU
Rate (PI)	Bouche (KOU)	Chair des muscles (JI ROU)	V20 PI SHU
Cœur (XIN)	Langue (SHE)	Vaisseaux (MAI)	V15 XIN SHU
Reins (SHEN)	Oreille (ER)	Os et moelle (GU SUI)	V23 SHEN SHU
Foie (GAN)	Œil (YAN ou MU)	Tendons (JIN)	V18 GAN SHU

# Points de réunion BA HUI XUE

- **Point de réunion**

- Ce sont 8 points spécifiques où l'essence vitale (JING) des organes (ZANG) des entrailles (FU) de l'énergie QI, du sang (XUE), des tendons (JIN), des vaisseaux (MAI), des Os (GU) et des moelles (SUI) se réunit.
- 8 structures énergétiques du corps sont en relation étroite avec ces 8 points.

- **Localisation**

- Tronc et membres

- **Indications**

- Maladies des ZANG FU, de l'énergie, du sang, des tendons, des vaisseaux, des Os et de la moelle.
- Lorsqu'une maladie de la chaleur siège à l'intérieur, traiter les points énergétiques de ces réunions

# Les 8 points de réunion BA HUI XUE

8 points de réunion BA HUI XUE	8 structures	Exemples d'indications
F13 ZHANG MEN	Organes ZANG	Maladies des organes faiblesse de la Rate
RM 12 ZHONG WAN	Entrailles FU	Maladies des entrailles, borborygmes, vomissements, diarrhée
RM 17 DAN ZHONG ou TAN ZHONG ou SHAN ZHONG	Énergie QI	Maladies de l'énergie, toux, asthme, essoufflement
V17 GE SHU	Sang XUE	Maladies du sang, hématurie, maladies consomptives
V.B. 34 YANG LING QUAN	Tendons JIN	Maladies des tendons, atrophie musculaire, faiblesse des articulations
P9 TAI YUAN	Vaisseaux MAI	Maladie des vaisseaux, faiblesse du pouls, déficience d'énergie
V11 DA ZHU	Os GU	Maladies des Os, douleurs ostéo-articulaires, rhumatismes
V.B. 39 XUAN ZHONG ou JUE GU	Moelle (SUI)	Maladie de la moelle, apoplexie, ictus, paralysie

# 8 points de croisement et de réunion des 8 vaisseaux extraordinaires

- **Point clé des vaisseaux extraordinaires – merveilleux vaisseaux**
  - Ce sont les points où les 8 vaisseaux extraordinaires se croisent, se rencontrent, se réunissent, au niveau des 4 membres avec les 12 méridiens réguliers.
- **Localisation**
  - Au-dessus et en dessous des poignets et des chevilles
- **Indications**
  - Maladies des vaisseaux extraordinaires et des méridiens réguliers en relation
  - Utilisation d'un point seul
  - Utilisation en couple
  - Un point du membre supérieur est associé avec un point du membre inférieur.

# Les points de croisement

Vaisseaux extraordinaires	Points (XUE)	Localisation	Indications thérapeutiques principales
YIN WEI MAI CHONG MAI	E.C. 6 NEI GUAN + Rt4 (GANG SUN)	Membre supérieur membre inférieur	Cœur (XIN), thorax, estomac
YANG WEI MAI DAI MAI	TR5 (WAI GUAN) + V.B. 41 (ZU LING QI)	Membre supérieur membre inférieur	Canthus externe, région en arrière des oreilles, épaules, cou, joues
DU MAI YANG QIAO MAI	I.G. 3 (HOU XI) + V62 (SHEN MAI)	Membre supérieur membre inférieur	Canthus interne, cou, nuque, dos, oreilles, épaules
REN MAI YIN QIAO MAI	P7 (LIE QUE) + R6 (ZHAO HAI)	Membre supérieur membre inférieur	Poumon, gorge, thorax, diaphragme.

# Les 6 points de rassemblement du bas

- **Point HO – HE : rassemblement, convergence, mer**
  - Points des 3 méridiens YANG de pied
  - Où l'énergie des 6 entrailles (FU) converge, se rassemble
  - Les 3 méridiens YANG de pied communiquent avec les 3 méridiens YANG de main
  - L'estomac, la vessie, la V.B. communiquent avec les 3 méridiens YANG de pied
- **Localisation : À proximité des genoux**
- **Indications : Maladies des 6 entrailles (FU)**

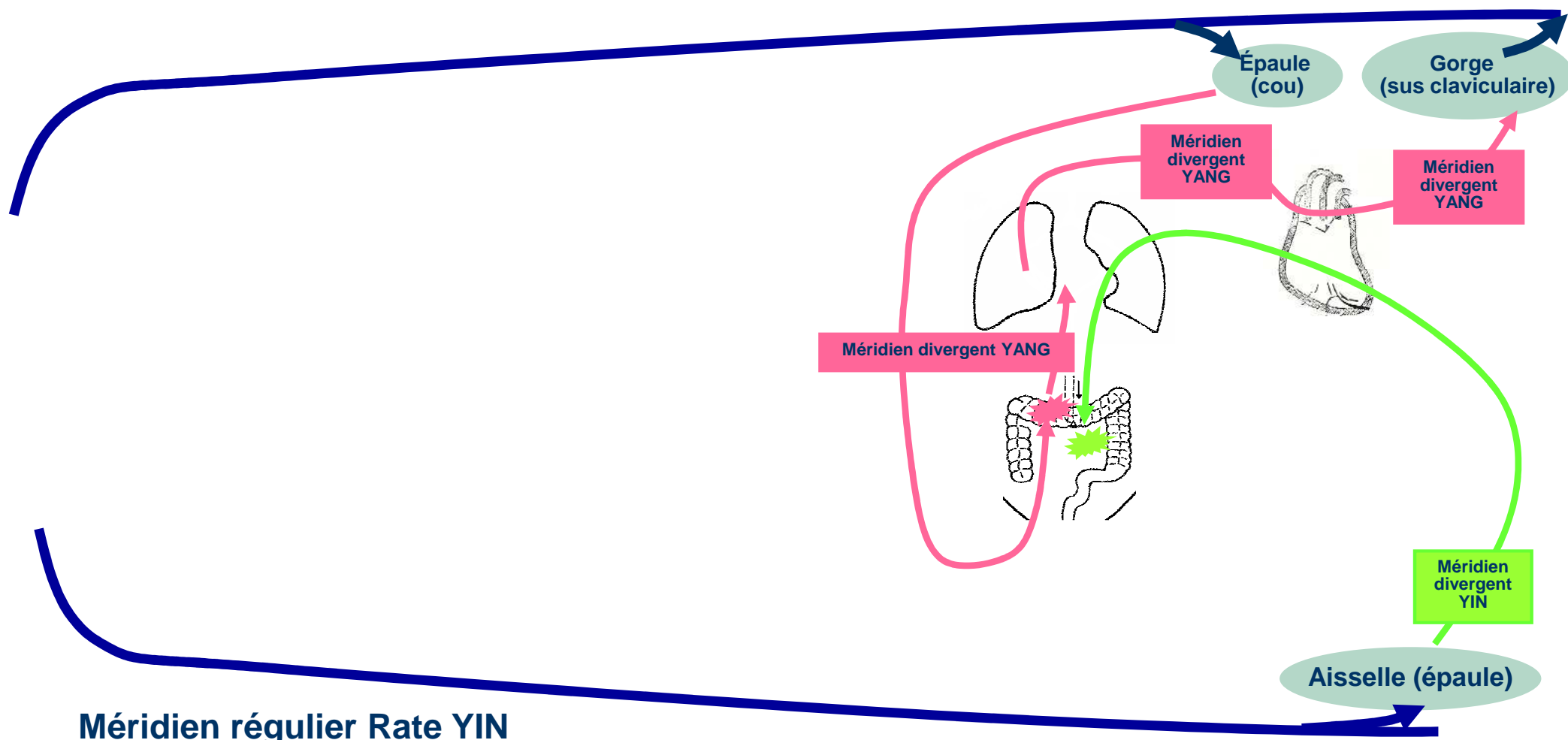
6 méridiens YANG		Points HE inférieurs (XIA HE)	
Estomac	ZU YANG MING	<u>E36</u>	ZU SAN LI
G.I.	SHOU YANG MING	E37	SHANG JU XU
Vessie	ZU TAI YANG	<u>V40</u>	WEI ZHONG
I.G.	SHOU TAI YANG	E39	XIA JU XU
V.B.	ZU SHAO YANG	<u>V.B. 34</u>	YANG LING QUAN
TR	SHOU SHAO YANG	V39	WEI YANG



# Points de croisement et de réunion

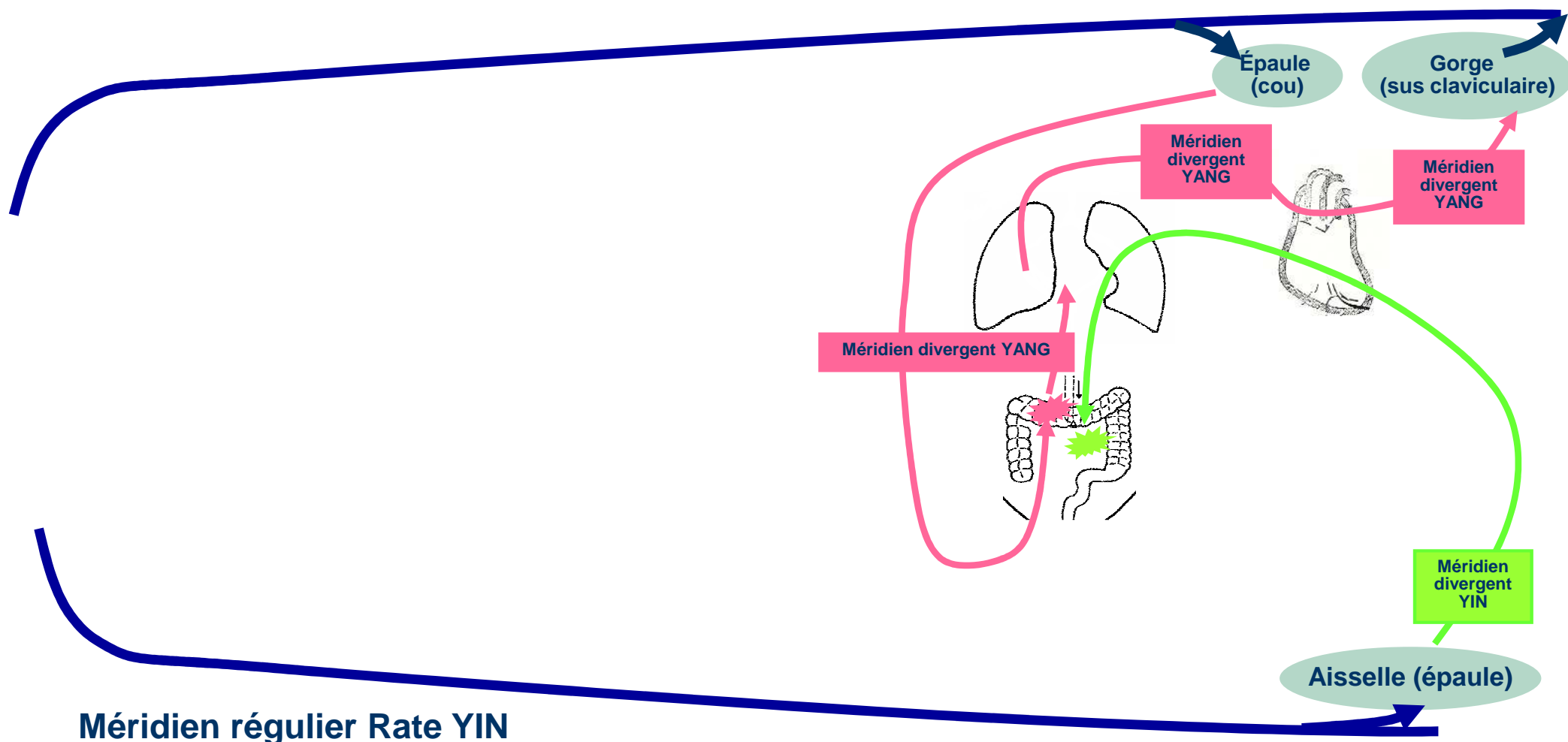
- **Ces points sont localisés à l'intersection et à la réunion de 2 ou plusieurs des 14 méridiens.**
- **Localisation**
  - Tête, visage, tronc
- **Indications**
  - Maladies des méridiens des zones où ils sont localisés, aussi bien du méridien d'origine que du ou des méridiens croisés
  - En général, ces points sont utilisés pour traiter les maladies apparaissant simultanément sur les méridiens qui se croisent
  - Les points de croisement et de réunion du DM et du RM sont plus importants et possèdent de plus larges indications.

## Méridien régulier Estomac YANG



Méridien régulier Rate YIN

## Méridien régulier Estomac YANG



Méridien régulier Rate YIN